



VÝROČNÍ ZPRÁVA  
2016



## ÚVODNÍ SLOVO

Milí čtenáři,

uplynul další rok a já mám opět příležitost shrnout to nejdůležitější v úvodu Výroční zprávy za rok 2016, kterou právě držíte v rukou.

Rok 2016 se vyznačoval především nutností přizpůsobit se nové legislativě. Občanská sdružení zanikla a my jsme měli tři roky na transformaci. A tak 17. 6. 2016 jsme si zvolili jako právní formu zapsaný spolek.

Jsme firma, která se nebojí změn, chce jít s dobou, a proto jsme pozměnili i název firmy na Ergon - sociální podnik, z. s. Když jsme aktualizovali právní formu i název společnosti - ve změnách pokračujeme, a tak obměňujeme i tvar výroční zprávy - ať je vše nové jak se patří. A aby těch inovací nebylo málo, v roce 2016 jsme nově zvolili i předsedu představenstva, kterým se stal Ing. Rostislav Zabystřan.

Jsme organizací, jež ráda vstupuje do inovací a nových výzev, do kterých se mnohdy promítají také určitá rizika, ta se však mohou změnit v přidanou hodnotu. Dokladem toho je rozvoj organizace v posledních 12 letech. Za toto období se organizace rozvinula z původního jednoho pracovního programu pro 10 osob do tří pracovních programů a byla vytvořena pracovní místa pro více než 243 osob se zdravotním znevýhodněním. Byly také vybudovány 3 montážní a skladovací haly (realizována investice ve výši více než 200 mil. Kč), které jsou v majetku společnosti a poskytují tak organizaci zázemí pro realizaci největšího pracovního programu – montážních a kompletačních činností a zázemí pro ekonomické a personální řízení společnosti. To vše myslím vypovídá o našem potenciálu.

Když stojíme před rozhodnutím, zda vstoupit do nějaké nové aktivity nebo spolupráce, nedíváme se na současné překážky, ale díváme se o úroveň výš – na efekt, který to přinese firmě a pracovníkům. Překážky (pokud nemají charakter legislativy a pod.) se mají překonávat, protože za nimi jsou často zajímavé příležitosti a možnosti. A tak jsme využili další možnost a rozhodli se stavět čtvrtou halu - expedici, která slouží k lepší koordinaci práce na halách. V říjnu jsme kolaudovali tuto, doufám poslední, halu a díky tomuto rozšíření jsme vytvořili 39 pracovních míst.

Závěrem bych jako vždy chtěla poděkovat, a to především svým kolegům, zaměstnancům, státním orgánům, které nás každoročně podporují, našim obchodním partnerům, kteří se nebojí dávat nám práci a tím i důvěru. Všem moc děkuji a věřím, že další rok bude trochu klidnější a přinese firmě stabilizaci, protože i to je potřeba.

Dolores Czudková  
výkonná ředitelka



## ORGANIZAČNÍ STRUKTURA



## VALNÁ HROMADA A PŘEDSTAVENSTVO

Ergon - sociální podnik, z. s. naplňuje principy sociálního podnikání a je jedním z nejstarších sociálních podniků nejen v Moravskoslezském kraji. Nejvyšším orgánem je Valná hromada, která je sedmičlenná:

Ing. Mgr. Romana Bélová, Mgr. Dolores Czudková, Ladislav Dobša, Mgr. Zuzana Filipková Ph.D., Ing. Česlav Santarius, Ing. Jakub Trojek, Ing. Rostislav Zabystřan.

Druhým orgánem je představenstvo.



Představenstvo koordinuje činnost spolku v období mezi zasedáními Valné hromady. Na svých pravidelných setkáních řeší a rozhoduje nejdůležitější a nejzávažnější otázky či problémy Ergonu. Představenstvo je tříčlenné:

Ing. Rostislav Zabyszczan, Ing. Česlav Santarius, Ladislav Dobša

## NAŠE VIZE (o čem sníme)

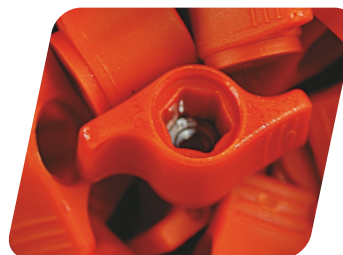
Vytvářet vhodná chráněná místa pro osoby se zdravotním znevýhodněním a tím snižovat nezaměstnanost v regionu Těšínského Slezska.

## NAŠE POSLÁNÍ (proč jsme vznikli)

Naším posláním je podpora osob se zdravotním znevýhodněním v tom, aby mohly pracovat ve vhodných podmínkách přizpůsobených jejich individuálním potřebám.

## NAŠE CÍLE (o co nám jde)

- umožnit dlouhodobě nezaměstnaným lidem se zdravotním znevýhodněním získat a udržet si pracovní místo
- úspěšně zvládnout zapracování v chráněné dílně
- obnovit a získat nové pracovní návyky
- posílení sebevědomí a sociální pozice
- navázání nových sociálních vztahů a vazeb
- překonání izolace, čímž je příznivě ovlivňována a rozvíjena duševní pohoda, psychická a fyzická kondice
- poskytnutí podpory při prosazování práv a zájmů osob, zvláště práva na zaměstnání
- umožnění individuální pracovní doby



## NAŠE AKTIVITY (co nabízíme )

### Montážně kompletační práce

- pracovníci provádějí jednoduché a středně složité kompletační a montážní činnosti (od jednoduchých až po komplikované práce s využitím jednotlivých technologií) například třídění a kompletace kovových součástek, balení vitamínů či polepování elektro-řídících panelů.

### Prádelna a opravná prádla

- v roce 2004 zahájila chráněná dílna provoz prádelny a opravný prádla. Prádlo je dodáváno z okolních průmyslových firem. Vyprané prádlo se v chráněné dílně zašívá a opravuje tak, aby byly zajištěny komplexní služby pro zákazníka. Pro prádelnu je vytvořen tým pradelen, které vhodně doplňují své pracovní dovednosti.

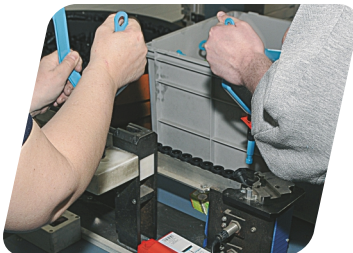
### Úklidové práce

- v roce 2004 chráněná dílna rozšířila svou činnost také o poskytování úklidových služeb ve státních i nestátních institucích. Je vytvořen tým uklízeček, který zajišťuje kvalitní provedení objednaných služeb.

Tyto práce v minulém roce vykonávalo 243 osob se zdravotním znevýhodněním ve speciálním prostředí za speciálních podmínek. Každý zaměstnanec má dle svého handicapu možnost individuální pracovní doby.

## AKTUALITY (co je nového)

Ergon - sociální podnik je členem Klastru sociálních inovací a podniků SINEC, který v Moravskoslezském kraji začleňuje sociální podniky a další aktéry sociálního podnikání s cílem společné strategie rozvoje a udržitelnosti sociálních podniků v různých oborech činností.



Klastr Sinec a Moravskoslezský kraj nám poskytli dotaci, za kterou jsme pořídili velkokapacitní pračku, díky níž jsme mohli navýšit objem našich zakázek. Chtěli bychom jim touto cestou ještě jednou poděkovat.



Zároveň je Ergon členem TESSEA, organizace jež zastřešuje sociální podniky z celé ČR, propojuje je, podporuje jejich zájmy a prezentuje je navenek. Současně jim a všem dalším zájemcům o téma podává aktuální informace o sociálním podnikání nejen v ČR, ale i jinde ve světě.



## NAŠI PARTNEŘI (aneb s kým spolupracujeme)

Již dlouhodobě spolupracujeme s významnými firmami a institucemi v regionu, díky kterým se můžeme neustále rozvíjet a růst. Svým přístupem a úsilím se snažíme být pro ně spolehlivým partnerem i do budoucna, aby se naše cíle dařilo úspěšně naplňovat.



## PORADNA

### Máme nejen sociální podnik, ale i sociální službu

Pro Poradnu Ergon byl rok 2016 trochu náročnější. Budovu, ve které jsme měli pronajatou konzultační místnost, jsme museli opustit, protože prochází plánovanou rozsáhlou rekonstrukcí. Podařilo se nám však najít náhradní prostory na stejné ulici - Frýdecká 424, jen o pár desítek metrů od původní adresy.



#### Poradna Ergon

Třinec, ul. Frýdecká 424

Pondělí 12 – 16 hod

Čtvrtek 8 – 12 hod

Zájem občanů o poradenské služby neklesá, v roce 2016 jsme poskytli poradenství 130 novým klientům. Poradna pomáhá klientům řešit jejich tíživou životní situaci, způsobenou finančními problémy, kdy dluhy a nedostatek financí kumulují další problémy například s bydlením, zaměstnáním, vztahovými změnami. Při naší práci klademe důraz na to, aby se klienti v osobních záležitostech rozhodovali samostatně a v rámci svých možností se aktivně podíleli na řešení své situace. Služby naší poradny jsou zcela zdarma, což je pro lidi v tíživé finanční situaci určitě velmi důležité. Podobné služby poskytují také poradny komerční, ale zde si již musí klienti veškeré úkony platit. Poradna Ergon je financována městem Třinec a Moravskoslezským krajem.

## PODĚKOVÁNÍ

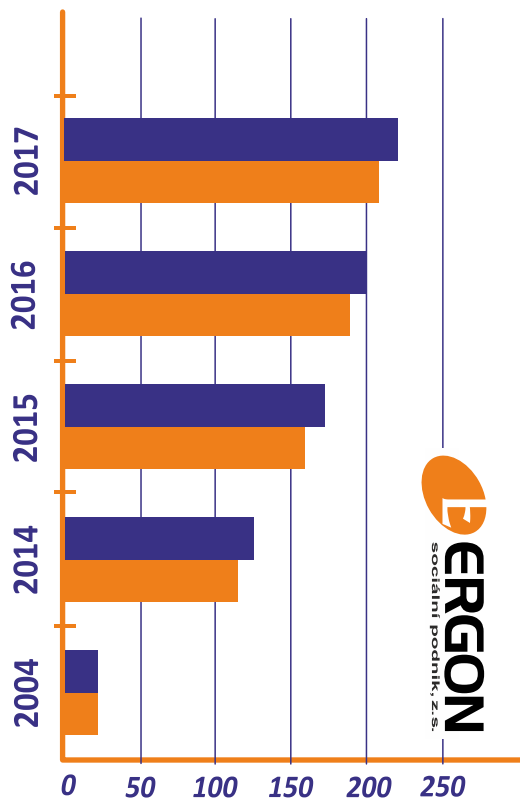
Pomáháme osobám se zdravotním znevýhodněním a Vy, naši partneři, sponzoři a příznivci, jste u toho. Poskytujete nám všestrannou pomoc, podporu a peníze. Děkujeme, že nám pomáháte. Touto cestou bych chtěla poděkovat i všem zaměstnancům.





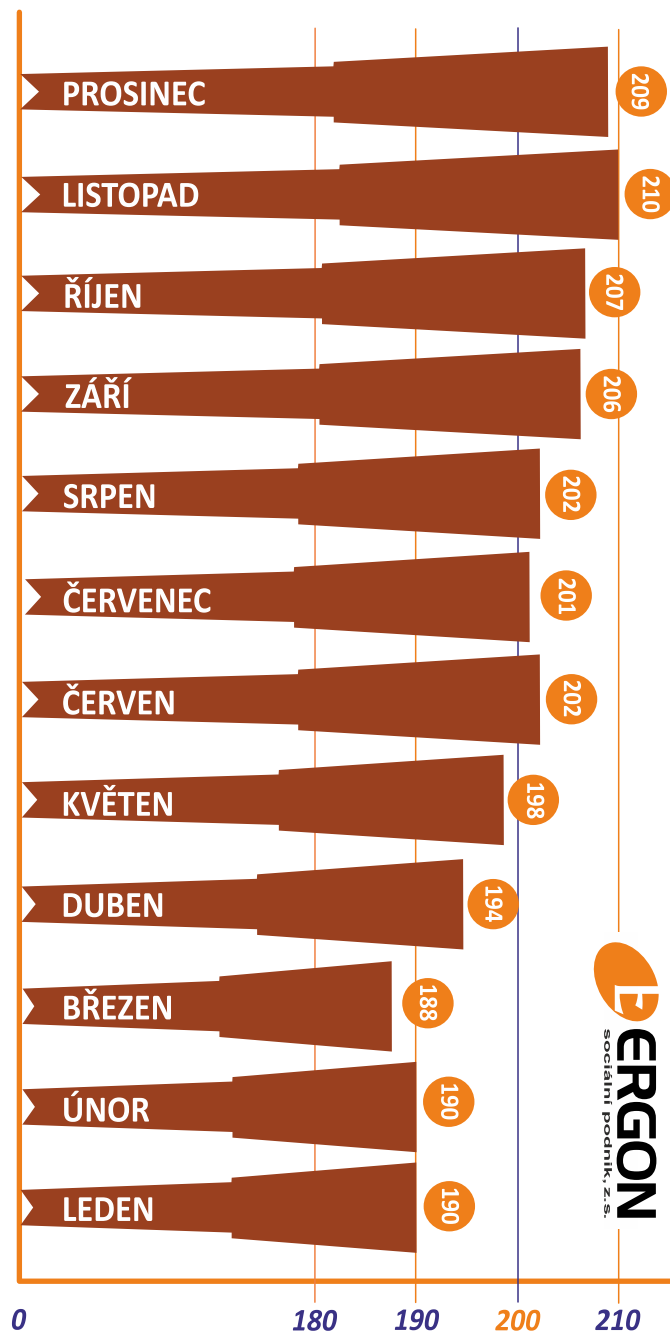
## ZAMĚŠTNANOST

Růst zaměstnanosti od založení firmy



■ všichni  
■ z toho se zdravotním omezením

## Zaměstnanost v roce 2016



**ZPRÁVA NEZÁVISLÉHO AUDITORA**  
pro členy spolku  
**Ergon – sociální podnik, z.s.**

## Výrok auditora

Provedli jsme audit přiložené účetní závěrky spolku Ergon – sociální podnik, z.s. (dále také „Společnost“) sestavené na základě českých účetních předpisů, která se skládá z rozvahy k 31. 12. 2016, výkazu zisku a ztráty za rok končící 31. 12. 2016 a přílohy této účetní závěrky, která obsahuje popis použitých podstatných účetních metod a další vysvětlující informace. Údaje o Společnosti jsou uvedeny v obecných údajích přílohy této účetní závěrky.

Podle našeho názoru účetní závěrka podává věrný a poctivý obraz aktiv a pasiv spolku Ergon – sociální podnik, z.s. k 31. 12. 2016 a nákladů a výnosů a výsledku jejího hospodaření za rok končící 31. 12. 2016 v souladu s českými účetními předpisy.

## Základ pro výrok

Audit jsme provedli v souladu se zákonem o auditorech a standardy Komory auditorů České republiky pro audit, kterými jsou mezinárodní standardy pro audit (ISA) případně doplněné a upravené souvisejícími aplikačními doložkami. Naše odpovědnost stanovená těmito předpisy je podrobněji popsána v oddílu Odpovědnost auditora za audit účetní závěrky. V souladu se zákonem o auditorech a Etickým kodexem přijatým Komorou auditorů České republiky jsme na Společnosti nezávislí a splnili jsme i další etické povinnosti vyplývající z uvedených předpisů. Domníváme se, že důkazní informace, které jsme shromáždili, poskytují dostatečný a vhodný základ pro vyjádření našeho výroku.

## Ostatní informace uvedené ve výroční zprávě

Ostatními informacemi jsou v souladu s § 2 písm. b) zákona o auditorech informace uvedené ve výroční zprávě mimo účetní závěrku a naši zprávu auditora. Za ostatní informace odpovídá představenstvo Společnosti.

Náš výrok k účetní závěrce se k ostatním informacím nevztahuje. Přesto je však součástí našich povinností souvisejících s auditem účetní závěrky seznámení se s ostatními informacemi a posouzení, zda ostatní informace nejsou ve významném (materiálním) nesouladu s účetní závěrkou či s našimi znalostmi o účetní jednotce získanými během provádění auditu nebo zda se jinak tyto informace nejeví jako významně (materiálně) nesprávné. Také posuzujeme, zda ostatní informace byly ve všech významných (materiálních) ohledech vypracovány v souladu s příslušnými právními předpisy. Tímto posouzením se rozumí, zda ostatní informace splňují požadavky právních předpisů na formální náležitosti a postup vypracování ostatních informací v kontextu významnosti (materiality), tj. zda případné nedodržení uvedených požadavků by bylo způsobilo ovlivnit úsudek činěný na základě ostatních informací.

Na základě provedených postupů, do míry, již dokážeme posoudit, uvádíme, že

- ostatní informace, které popisují skutečnosti, jež jsou též předmětem zobrazení v účetní závěrce, jsou ve všech významných (materiálních) ohledech v souladu s účetní závěrkou a
- ostatní informace byly vypracovány v souladu s právními předpisy.



Dále jsme povinni uvést, zda na základě poznatků a povědomí o Společnosti, k nimž jsme dospěli při provádění auditu, ostatní informace neobsahují významné (materiální) věcné nesprávnosti. V rámci uvedených postupů jsme v obdržенých ostatních informacích žádné významné (materiální) věcné nesprávnosti nezjistili.

#### **Odpovědnost představenstva, kontrolní a revizní komise Společnosti za účetní závěrku**

Představenstvo odpovídá za sestavení účetní závěrky podávající věrný a poctivý obraz v souladu s českými účetními předpisy a za takový vnitřní kontrolní systém, který považuje za nezbytný pro sestavení účetní závěrky tak, aby neobsahovala významné (materiální) nesprávnosti způsobené podvodem nebo chybou.

Při sestavování účetní závěrky je představenstvo Společnosti povinno posoudit, zda je Společnost schopna nepřetržitě trvat, a pokud je to relevantní, popsat v příloze účetní závěrky záležitosti týkající se jejího nepřetržitého trvání a použít předpokladu nepřetržitého trvání při sestavení účetní závěrky, s výjimkou případů, kdy představenstvo, kontrolní a revizní komise plánují zrušení Společnosti nebo ukončení její činnosti, resp. kdy nemají jinou reálnou možnost než tak učinit.

Za dohled nad procesem účetního výkaznictví ve Společnosti odpovídá kontrolní a revizní komise.

#### **Odpovědnost auditora za audit účetní závěrky**

Naším cílem je získat přiměřenou jistotu, že účetní závěrka jako celek neobsahuje významnou (materiální) nesprávnost způsobenou podvodem nebo chybou a vydat zprávu auditora obsahující náš výrok. Přiměřená míra jistoty je velká míra jistoty, nicméně není zárukou, že audit provedený v souladu s výše uvedenými předpisy ve všech případech v účetní závěrce odhalí případnou existující významnou (materiální) nesprávnost. Nesprávnosti mohou vzniknout v důsledku podvodů nebo chyb a považují se za významné (materiální), pokud lze reálně předpokládat, že by jednotlivě nebo v souhrnu mohly ovlivnit ekonomická rozhodnutí, která uživatelé účetní závěrky na jejím základě přijmou.

Při provádění auditu v souladu s výše uvedenými předpisy je naší povinností uplatňovat během celého auditu odborný úsudek a zachovávat profesní skepticismus. Dále je naší povinností:

- Identifikovat a vyhodnotit rizika významné (materiální) nesprávnosti účetní závěrky způsobené podvodem nebo chybou, navrhnout a provést auditorské postupy reagující na tato rizika a získat dostatečné a vhodné důkazní informace, abychom na jejich základě mohli vyjádřit výrok. Riziko, že neodhalíme významnou (materiální) nesprávnost, k níž došlo v důsledku podvodu, je větší než riziko neodhalení významné (materiální) nesprávnosti způsobené chybou, protože součástí podvodu mohou být tajné dohody (koluze), falšování, úmyslná opomenutí, nepravdivá prohlášení nebo obcházení vnitřních kontrol.



# HOSPODÁŘSKÝ VÝSLEDEK ZA ROK 2016

**FINAUDIT**  
t ř i n e c



- Seznámit se s vnitřním kontrolním systémem Společnosti relevantním pro audit v takovém rozsahu, abychom mohli navrhnout auditorské postupy vhodné s ohledem na dané okolnosti, nikoli abychom mohli vyjádřit názor na účinnost jejího vnitřního kontrolního systému.
- Posoudit vhodnost použitých účetních pravidel, přiměřenost provedených účetních odhadů a informace, které v této souvislosti představenstvo Společnosti uvedlo v příloze účetní závěrky.
- Posoudit vhodnost použití předpokladu nepřetržitého trvání při sestavení účetní závěrky představenstvem a to, zda s ohledem na shromážděné důkazní informace existuje významná (materiální) nejistota vyplývající z událostí nebo podmínek, které mohou významně zpochybnit schopnost Společnosti nepřetržitě trvat. Jestliže dojdeme k závěru, že taková významná (materiální) nejistota existuje, je naší povinností upozornit v naší zprávě na informace uvedené v této souvislosti v příloze účetní závěrky, a pokud tyto informace nejsou dostatečné, vyjádřit modifikovaný výrok. Naše závěry týkající se schopnosti Společnosti nepřetržitě trvat vycházejí z důkazních informací, které jsme získali do data naší zprávy. Nicméně budoucí události nebo podmínky mohou vést k tomu, že Společnost ztratí schopnost nepřetržitě trvat.
- Vyhodnotit celkovou prezentaci, členění a obsah účetní závěrky, včetně přílohy, a dále to, zda účetní závěrka zobrazuje podkladové transakce a události způsobem, který vede k věrnému zobrazení.

Naší povinností je informovat představenstvo, kontrolní a revizní komisi mimo jiné o plánovaném rozsahu a načasování auditu a o významných zjištěních, která jsme v jeho průběhu učinili, včetně zjištěných významných nedostatků ve vnitřním kontrolním systému.

## Auditorská společnost

**Finaudit Třinec, s.r.o.**  
738 01 Frýdek-Místek, Zámecké náměstí 1263  
oprávnění KAČR čís. 100

## Jméno a příjmení auditora, který jménem společnosti vypracoval zprávu

**Ing. Lumír Ivánek**  
oprávnění KAČR čís. 2369

## Datum zprávy auditora

19. června 2017

  
.....  
podpis auditora



# HOSPODÁŘSKÝ VÝSLEDEK ZA ROK 2016

Zpracováno v souladu s  
vyhláškou č. 504/2002 Sb.  
ve znění pozdějších  
předpisů

Účetní jednotka doručí výkaz  
1x příslušnému fin. orgánu

## ROZVAHA

sestavená k **31.12. 2016**  
(v tisících Kč)

IČO
26640899

Úč NO Úč 1 - 01

Název a sídlo účetní jednotky  
Ergon - sociální podnik, z.s.

Vělopolská 243  
737 01 Český Těšín

Právní forma

Rozvaha

AKTIVA	řádek b	Stav k prvnímu dni účet. období	Stav k posled. dni účet. období
		1	2
<b>A. Dlouhodobý majetek celkem</b>	001	176 513	175 244
<b>A.I. I. Dlouhodobý nehmotný majetek celkem</b>	002		
1. Nehmotné výsledky výzkumu a vývoje (012)	003		
2. Software (013)	004		
3. Ocenitelná práva (014)	005		
4. Drobný dlouhodobý nehmotný majetek (018)	006		
5. Ostatní dlouhodobý nehmotný majetek (019)	007		
6. Nedokončený dlouhodobý nehmotného majetku (041)	008		
7. Poskytnuté zálohy na dlouhodobý nehmotný majetek (051)	009		
<b>A.II. Dlouhodobý hmotný majetek celkem</b>	010	212 258	220 696
1. Pozemky (031)	011	1 648	1 648
2. Umělecká díla a předměty (032)	012		
3. Stavby (021)	013	175 891	180 657
4. Hmotné movité věci a jejich soubory (022)	014	33 896	38 069
5. Pěstitelské celky trvalých porostů (025)	015		
6. Dospělá zvířata a jejich skupiny (026)	016		
7. Drobný dlouhodobý hmotný majetek (028)	017	60	60
8. Ostatní dlouhodobý hmotný majetek (029)	018		
9. Nedokončený dlouhodobý hmotný majetek (042)	019	763	262
10. Poskytnuté zálohy na dlouhodobý hmotný majetek (052)	020		
<b>A.III. Dlouhodobý finanční majetek celkem</b>	021	11	
1. Podíly - ovládaná nebo ovládající osoba (061)	022		
2. Podíly - podstatný vliv (062)	023	11	
3. Dluhové cenné papíry držené do splatnosti (063)	024		
4. Zápůjčky organizačním složkám (066)	025		
5. Ostatní dlouhodobé půjčky (067)	026		
6. Ostatní dlouhodobý finanční majetek (069)	027		
<b>A.IV. Oprávky k dlouhodobému majetku celkem</b>	029	-35 756	-45 452
1. nehmotným výsledkům výzkumu a vývoje (072)	030		
2. softwaru (073)	031		
3. ocenitelným právům (074)	032		
4. drobnému dlouhodobému nehmotnému majetku (078)	033		
5. ostatnímu dlouhodobému nehmotnému majetku (079)	034		
6. stavbám (081)	035	-24 800	-30 748
7. samostatným hmotným movitým věcem a souborům hmotných... (082)	036	-10 896	-14 644
8. pěstitelským celkům trvalých porostů (085)	037		
9. základnímu stádu a tažným zvířatům (086)	038		
10. drobnému dlouhodobému hmotnému majetku (088)	039	-60	-60
11. ostatnímu dlouhodobému hmotnému majetku (089)	040		



# HOSPODÁŘSKÝ VÝSLEDEK ZA ROK 2016

<b>B. Krátkodobý majetek celkem</b>		041	24 702	21 670
<b>B.I. Zásoby celkem</b>		042		
1.	Materiál na skladě (112)	043		
2.	Materiál na cestě (119)	044		
3.	Nedokončená výroba (121)	045		
4.	Polotovary vlastní výroby (122)	046		
5.	Výrobky (123)	047		
6.	Mladá a ostatní zvířata a jejich skupiny (124)	048		
7.	Zboží na skladě a v prodejnách (132)	049		
8.	Zboží na cestě (139)	050		
9.	Poskytnuté zálohy na zásoby (314)	051		
<b>B.II. Pohledávky celkem</b>		052	12 014	12 712
1.	Odběratelé (311)	053	8 298	5 636
2.	Směnky k inkasu (312)	054		
3.	Pohledávky za eskontované cenné papíry (313)	055		
4.	Poskytnuté provozní zálohy (314)	056	181	243
5.	Ostatní pohledávky (315)	057	106	120
6.	Pohledávky za zaměstnanci (335)	058	-5	- 115
7.	Pohledávky za instit. soc. zabezp. a zdrav. poj. (336)	059		
8.	Daň z příjmu (341)	060		
9.	Ostatní přímé daně (342)	061		
10.	Daň z přidané hodnoty (343)	062		60
11.	Ostatní daně a poplatky (345)	063	2	1
12.	Nároky na dotace a ost. zúčt. se státním rozpočtem (346)	064	2 767	6 404
13.	Nároky na dotace a ost. zúčt. s rozp. orgánů územ. sam. celků (348)	065		
14.	Pohledávky za společníky sdruženými ve společnosti (358)	066		
15.	Pohledávky z pevných termínových operací a opcí (373)	067	30	30
16.	Pohledávky z emitovaných dluhopisů (375)	068		
17.	Jiné pohledávky (378)	069	720	316
18.	Dohadné účty aktivní (388)	070	22	103
19.	Opravná položka k pohledávkám (391)	071	- 107	-86
<b>B.III. Krátkodobý finanční majetek celkem</b>		072	12 138	8 865
1.	Peněžní prostředky v pokladně (211)	073	333	427
2.	Ceniny (213)	074	16	2
3.	Peněžní prostředky na účtech (221)	075	11 347	8 436
4.	Majetkové cenné papíry (251)	076		
5.	Dlužné cenné papíry (253)	077		
6.	Ostatní cenné papíry (256)	078		
7.	Peníze na cestě (261)	080	442	
<b>B.IV. Jiná aktiva celkem</b>		081	550	93
1.	Náklady příštích období (381)	082	58	93
2.	Příjmy příštích období (385)	083	492	
<b>AKTIVA CELKEM ř. 1 + 41</b>		085	201 215	196 914

PREMIER system ver. X6.1 ©...



# HOSPODÁŘSKÝ VÝSLEDEK ZA ROK 2016

Rozvaha

PASIVA		řádek b	Stav k prvnímu dni účet. období	Stav k posled. dni účet. období
			3	4
<b>A. Vlastní zdroje celkem</b>		086	107 405	119 391
<b>A.I. Jmění celkem</b>		087	71 869	80 564
1.	Vlastní jmění (901)	088	71 869	80 564
2.	Fondy (911)	089		
3.	Oceňovací rozdíly z přecenění finančního majetku a závazků (921)	090		
<b>A.II. Výsledek hospodaření celkem</b>		091	35 536	38 827
<b>1. Účet hospodářského výsledku</b>		092		3 291
2.	Hospodářský výsledek ve schvalovacím řízení (931)	093	3 327	
3.	Nerozdělený zisk, neuhrazená ztráta minulých let (932)	094	32 209	35 536
<b>B. Cizí zdroje</b>		095	93 810	77 523
<b>B.I. Rezervy celkem</b>		096		
1.	Rezervy (941)	097		
<b>B.II. Dlouhodobé závazky celkem</b>		098	63 897	57 788
1.	Dlouhodobé úvěry (951)	099	54 178	51 626
2.	Emitované dluhopisy (953)	100		
3.	Závazky z pronájmu (954)	101		
4.	Dlouhodobé přijaté zálohy (955)	102		
5.	Dlouhodobé směnky k úhradě (958)	103		
6.	Dohadné účty pasivní (389)	104	611	718
7.	Ostatní dlouhodobé závazky (959)	105	9 108	5 444
<b>B.III. Krátkodobé závazky celkem</b>		106	26 043	14 316
1.	Dodavatelé (321)	107	13 359	11 107
2.	Směnky k úhradě (322)	108		
3.	Přijaté zálohy (324)	109		500
4.	Ostatní závazky (325)	110	4 497	25
5.	Zaměstnanci (331)	111	1 362	1 549
6.	Ostatní závazky vůči zaměstnancům (333)	112		
7.	Závazky k inst. soc. zabezpečení a zdrav. poj. (336)	113	581	705
8.	Daň z příjmu (341)	114		
9.	Ostatní přímé daně (342)	115	14	33
10.	Daň z přidané hodnoty (343)	116	60	
11.	Ostatní daně a poplatky (345)	117		
12.	Závazky ze vztahu ke státnímu rozpočtu (346)	118		
13.	Závazky ze vztahu k rozpočtu orgánů územ. samosp. celků (348)	119		34
14.	Závazky z upsaných nesplacených cenných pap. a vkladů (367)	120		
15.	Závazky ke společníkům sdruženým ve společnosti (368)	121		
16.	Závazky z pevných termínových operací a opcí (373)	122		
17.	Jiné závazky (379)	123	6 170	363
18.	Krátkodobé úvěry (231)	124		
19.	Eskontní úvěry (232)	125		
20.	Emitované krátkodobé dluhopisy (241)	126		
21.	Vlastní dluhopisy (255)	127		
22.	Dohadné účty pasivní (389)	128		
23.	Ostatní krátkodobé finanční výpomoci (249)	129		
<b>B.IV. Jiná pasiva celkem</b>		130	3 870	5 419
1.	Výdaje příštích období (383)	131	11	13
2.	Výnosy příštích období (384)	132	3 859	5 406
<b>PASIVA CELKEM (ř.86+95)</b>		134	201 215	196 914



**ERGON**  
sociální podnik, z.s.  
Věroppska 243, 737 01 Český Těšín  
IČO: 26640899, DIČ: CZ26640899  
tel.: 558 553 453

Podpis odpovědné osoby: Podpis osoby odpovědné za sestavení: Okamžik sestavení:  
Mgr. Dolores Czudková 19.06.2017



# HOSPODÁŘSKÝ VÝSLEDEK ZA ROK 2016

Zpracováno v souladu s  
vyhláškou č. 504/2002 Sb.  
ve znění pozdějších  
předpisů

## VÝKAZ ZISKU A ZTRÁTY

sestavěný k **31.12. 2016**

(v celých tis. Kč)

Název a sídlo účetní jednotky  
Ergon - sociální podnik, z.s.

Vělopolská 243  
737 01 Český Těšín

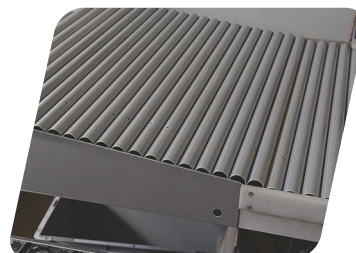
Právní forma

Účetní jednotka doručí:  
1x příslušnému finančnímu  
orgánu

IČO
26640899

Název ukazatele	Činnosti			
	hlavní	hospodářská		celkem
	5	6	7	8
<b>A. Náklady</b>	52 334	43 168		95 502
<b>I. Spotřebované nákupy a nakupované služby</b>	11 562	43 168		54 730
1. Spotřeba materiálu, energie a ostatních neskladovatelných dodávek	7 807			7 807
2. Prodané zboží		43 168		43 168
3. Opravy a udržování	587			587
4. Cestovné	7			7
5. Náklady na reprezentaci	35			35
6. Ostatní služby	3 126			3 126
<b>II. Změny stavu zásob vlastní činnosti a aktivace</b>				
7. Změna stavu zásob vlastní činnosti				
8. Aktivace materiálu, zboží a vnitroorganizačních služeb				
9. Aktivace dlouhodobého majetku				
<b>III. Osobní náklady</b>	29 649			29 649
10. Mzdové náklady	22 485			22 485
11. Zákonné sociální pojištění	6 480			6 480
12. Ostatní sociální pojištění	84			84
13. Zákonné sociální náklady	592			592
14. Ostatní sociální náklady	8			8
<b>IV. Daně a poplatky</b>	30			30
15. Daně a poplatky	30			30
<b>V. Ostatní náklady</b>	1 493			1 493
16. Smluvní pokuty a úroky z prodlení, ostatní pokuty a penále				
17. Odpis nedobytné pohledávky				
18. Nákladové úroky	1 050			1 050
19. Kursové ztráty				
20. Dary				
21. Manka a škody				
22. Jiné ostatní náklady	443			443
<b>VI. Odpisy, prodaný majetek, tvorba ra použití ezerv a...</b>	9 596			9 596
23. Odpisy dlouhodobého majetku	9 617			9 617
24. Prodaný dlouhodobý majetek				
25. Prodané cenné papíry a vklady				
26. Prodaný materiál				
27. Tvorba a použití rezerv a opravných položek	-21			-21
<b>VII. Poskytnuté příspěvky</b>	4			4
28. Poskytnuté členské příspěvky a příspěvky zúčtované mezi org. složkami	4			4
<b>VIII. Daň z příjmů</b>				
29. Daň z příjmů				
<b>Náklady celkem</b>	<b>52 334</b>	<b>43 168</b>		<b>95 502</b>

Výkaz zisku a ztráty





# HOSPODÁŘSKÝ VÝSLEDEK ZA ROK 2016

Výkaz zisku a ztráty

Zpracováno v souladu s  
vyhláškou č. 504/2002 Sb.  
ve znění pozdějších  
předpisů

## VÝKAZ ZISKU A ZTRÁTY

sestavěný k **31.12.2016**

(v celých tis. Kč)

Název a sídlo účetní jednotky  
Ergon - sociální podnik, z.s.

Vělepolská 243  
737 01 Český Těšín  
Právní forma

Účetní jednotka doručí:  
1x příslušnému finančnímu  
orgánu

ICO
26640899

Název ukazatele	Činnosti			
	hlavní	hospodářská		celkem
	5	6	7	8
<b>B. Výnosy</b>	53 080	45 712		98 792
<b>I. Provozní dotace</b>	20 375			20 375
1. Provozní dotace	20 375			20 375
<b>II. Přijaté příspěvky</b>	600			600
2. Přijaté příspěvky zúčtované mezi organizačními složkami				
3. Přijaté příspěvky (dary)	600			600
4. Přijaté členské příspěvky				
<b>III. Tržby za vlastní výkony a za zboží</b>	28 489	45 712		74 201
Tržby za vlastní výkony a za zboží	28 489	45 712		74 201
<b>IV. Ostatní výnosy</b>	3 533			3 533
5. Smluvní pokuty, úroky z prodlení, ostatní pokuty a penále				
6. Platby za odepsané pohledávky				
7. Výnosové úroky	15			15
8. Kursové zisky				
9. Zúčtování fondů				
10. Jiné ostatní výnosy	3 518			3 518
<b>V. Tržby z prodeje majetku</b>	83			83
11. Tržby z prodeje dlouhodobého nehmotného a hmotného majetku	83			83
12. Tržby z prodeje cenných papírů a podílů				
13. Tržby z prodeje materiálů				
14. Výnosy z krátkodobého finančního majetku				
15. Výnosy z dlouhodobého finančního majetku				
<b>Výnosy celkem</b>	53 080	45 712		98 792
<b>C. Hospodářský výsledek před zdaněním</b>	747	2 544		3 291
<b>D. Hospodářský výsledek po zdanění</b>	746	2 544		3 290

Odesláno dne:

Razítko:

Podpis odpovědné  
osoby:

Podpis osoby odpovědné za sestavení:

Datum sestavení:



Vělepolská 243, 737 01 Český Těšín  
ICO: 26640899, DIČ: CZ26640899  
tel.: 558 553 453

Mgr. Dolores Czudková

19.06.2017

PREMIER system ver. X6.1 ©...



# HOSPODÁŘSKÝ VÝSLEDEK ZA ROK 2016

Sestaveno podle vyhl. č. 504/2002 Sb.  
ve znění vyhl. č. 476/2003 Sb.  
a vyhl. č. 548/2004 Sb.

§ 29 a 30 vyhl. č. 504/2002 Sb.

## Příloha k účetní závěrce za rok 2016 ve zkráceném rozsahu v tis. Kč

---

(1) *Název, sídlo a právní forma účetní jednotky:* **Ergon – sociální podnik, z.s.**

**Vělopolská 243  
737 01 Český Těšín**

*Identifikační číslo :* **26640899**

*Datum zahájení podnikání:* **1. 1. 2004**

*Předmět podnikání :* výroba a montáž kovového spotřebního zboží  
správa budov  
balicí činnost  
praní a žehlení prádla, čištění oděvů

*Rozvahový den nebo jiný okamžik, k němuž se účetní závěrka sestavuje :* **31. 12.**

*Okamžik sestavení účetní závěrky :* **31. 12. 2016**

*Popis změn a dodatků provedených v uplynulém účetním období v OR:*

Dne 1. 1. 2014 zápis do spolkového rejstříku u KS v Ostravě, oddíl L, vložka 6072.

Dne 17. 6. 2016 zrušen název o.s. Ergon-Chráněná dílna a zapsán nový název **Ergon – sociální podnik, z.s.**

(2) *Název a sídlo obchodních společností, v nichž má účetní jednotka větší než 20% podíl na jejich základním kapitálu, s uvedením výše podílu na základním kapitálu těchto podniků.*  
nejsou

*Účetní jednotka uvede také výši vlastního kapitálu a výši účetního výsledku hospodaření za poslední účetní období těchto obchodních společností*

*Účetní jednotka uvede, zda byly uzavřeny ovládací smlouvy nebo smlouvy o převodech zisku a jaké povinnosti z nich vyplývají.*  
nebyly

(3) *Průměrný přepočtený počet zaměstnanců:* **178,00**      *z toho řídicích pracovníků:* **2**



# HOSPODÁŘSKÝ VÝSLEDEK ZA ROK 2016

*Osobní náklady na zaměstnance:* 27 882 tis. Kč      *z toho na řídicí prac.:* 1 401 tis. Kč

*Další odměny osobám, které jsou statutárním orgánem, členem statutárních orgánů a dozorčích orgánů:*

nebyly

*(4) Výše půjček, úvěrů, s uvedením úrokové sazby a hlavních podmínek, poskytnutá zajištění a ostatní plnění jak v peněžní, tak v nepeněžní formě osobám, které jsou statutárním orgánem, členům statutárních nebo jiných řídicích a dozorčích orgánů včetně bývalým osobám a členům těchto orgánů v úhrnné výši odděleně za jednotlivé kategorie osob (např. bezplatné užívání os. automobilů nebo jiných movitých a nemovitých věcí, platby důchodového pojištění):*

nebyly

*(5) Informace o použitých účetních metodách, obecných účetních zásadách a způsobech oceňování*

*(5.1) Způsob ocenění*

*a) zásob nakupovaných a vytvořených vlastní činností,*  
nakupované zásoby pořizovacími cenami

*b) dlouhodobého hmotného a nehmotného majetku vytvořeného vlastní činností,*  
nebyly

*c) cenných papírů a podílů, derivátů a části majetku a závazků zajištěné deriváty,*  
nebyly

*(5.2.) Druhy nákladů souvisejících s pořízením, které se zahrnují do pořizovacích cen nakupovaných zásob, a druhy nákladů zahrnované do cen zásob stanovených na úrovni vlastních nákladů.*

nebyly

*(5.3.) Podstatné změny způsobu oceňování, postupů odpisování a postupů účtování oproti předcházejícímu účetnímu období s uvedením důvodů těchto změn a vyčíslením peněžních částek těchto změn ovlivňujících výši majetku, závazků a výsledku hospodaření, pokud je možno je reálně stanovit.*

Rovnoměrný způsob odpisování dlouhodobého majetku není od roku 2011 souhlasný s daňovým odpisováním.



# HOSPODÁŘSKÝ VÝSLEDEK ZA ROK 2016

*(5.4.) Způsob stanovení opravných položek k majetku, s uvedením zdroje informací pro stanovení výše opravných položek.*

V roce 2016 nebyly tvořeny zákonné opravné položky.

*(5.5.) Způsob sestavení odpisových plánů pro dlouhodobý majetek (úctovaný v účtové třídě 0) a použité odpisové metody při stanovení odpisů.*

Účetní odpisy jsou stanovovány na základě předpokládané doby použitelnosti majetku.

*(5.6.) Způsob uplatněný při přepočtu údajů v cizích měnách na českou měnu.*

dle denních kurzů ČNB

*(5.7.) Způsob stanovení reálné hodnoty u majetku a závazků, které se v souladu se zákonem oceňují reálnou hodnotou.*

nebyly

*(6) Doplnující informace k rozvaze a výkazu zisků a ztrát*

*(6.1.) Vysvětlení zásadních přírůstků a úbytků každé významné položky,*

nebyly

*(6.2.) Rozpis doměrků daní,*

nebyly

*(6.3.) Rozpis odloženého závazku nebo pohledávky,*

nebyly

*(6.4.) Rozpis rezerv,*

nebyly

*(6.5.) Rozpis dlouhodobých bankovních úvěrů včetně úrokových sazeb a popis zajištění,*

*Stav k 31.12. roku v tis. Kč*

		2015	2016
vůz TOYOTA Verso	26. 4.2012 - 26. 3. 2016	25,2	0
Projekt prádelna	20.12.2013 - 20.12. 2013	2 999,2	2 498,8
Hala III. Etapa	29.12.2014 - 22. 3. 2021	51 152,9	35 120,0
Zb.půjčky KOVONA	6. 5. 2016 - 31.12.2020	x	6 431,2
Zb.půjčky RZ+JT	11. 5. 2016 - 31.12.2020	x	4 011,0
EXPEDICE	20. 6. 2016 - 31.12.2020	0	3 565,0



# HOSPODÁŘSKÝ VÝSLEDEK ZA ROK 2016

<b>(6.6.) Přijaté dotace na investiční a provozní účely,</b>	
Město Třinec + MSK (provozní –sociální poradna)	408 tis. Kč
Město Třinec (provozní –mistr výroby)	90 tis. Kč
ÚP ČR –kraj. pob. v Ostravě (provozní –dotace na mistra)	112 tis. Kč
Regionální rada (investiční –hala III etapa)	11 473 tis. Kč
ÚP –§ 78 Zák. o zaměstn. (provozní –mzdy)	16 429 tis. Kč
Kláštr soc.inovací SINEC (investiční –velkokapacitní pračka)	600 tis. Kč
MPSV (provozní – OP Zaměstnanost)	1 318 tis. Kč

## (7) Informace k majetku a závazkům

- (7.1.) *Vysvětlení částky vykázané v položce “B.I.1. Zřizovací výdaje”*  
nebyly
- (7.2.) *Pohledávky po lhůtě splatnosti*  
1 406 tis. Kč
- (7.3.) *Pohledávky po lhůtě splatnosti delší než 5 let*  
nebyly
- (7.4.) *Závazky po lhůtě splatnosti*  
4 687 tis. Kč
- (7.5.) *Závazky po lhůtě splatnosti delší než 5 let*  
nebyly
- (7.6.) *Soupis pronajatého majetku*  
nebyl
- (7.7.) *Rozpis hmotného majetku, který je zatížen zástavním právem, popř. u nemovitosti věcným břemenem, s uvedením povahy a formy tohoto zajištění.*  
Výrobní hala – zástava na zajištění pohledávky (úvěry České Spořitelny)
- (7.8.) *Drobný nehmotný a hmotný majetek neuvedený v rozvaze*  
1 677 tis. Kč
- (7.9.) *Majetek účtovaný na základě smlouvy o nájmu podniku*  
není
- (7.10.) *Celková výše závazků, které nejsou vykázané v rozvaze*  
nejsou
- (7.11.) *Penzijní závazky*  
nejsou
- (7.12.) *Závazky vůči účetním jednotkám v konsolidačním celku*  
nejsou
- (7.13.) *Popis následných skutečností od rozvahového dne do data sestavení účetní závěrky*  
nejsou



V Českém Těšíně, dne 15. 6. 2017

podpis oprávněné osoby:  
Mgr. Dolores Czudková





Ergon – sociální podnik, z. s.  
Vělopolská 243  
737 01 Český Těšín – Horní Žukov  
tel. + 420 737 760 712

e-mail: [ergon@ergon-sp.cz](mailto:ergon@ergon-sp.cz)  
[www.ergonsp.cz](http://www.ergonsp.cz)



Korespondenční adresa:

Ergon – Chráněná dílna  
Konská 742  
739 61 Třinec Konská  
Tel: +420/558 533 453